

Moderato

Mässig bewegt und klar phrasiert [В умеренном движении, ясно фразируя]

14

p

mf

poco cresc.

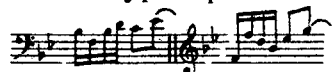
poco f

ten.

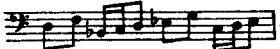
sf

più deciso

1) Фигура противосложения, построенная на звуках трезвучия, в обоих своих вариантах:



играет большую роль во всей пьесе. Это нужно учитывать и при исполнении.

2) Басовый ход здесь следует рассматривать как упрощенную фигуру темы: , модификация которой может найти обоснование и объяснение в том факте, что кода уже полностью освобождена от тематических отношений. Этот прием часто применяется в заключениях сложных контрапунктических пьес для достижения благотворного контраста и одновременно для того, чтобы показать, что художественные средства уже исчерпаны.

ИВ. Редактор рассматривает эту пьесу как контрапунктически наиболее разработанную и, таким образом, - в баховском смысле - технически наиболее трудную из всего сборника. Пластичное выделение стретт в третьей части, при постоянном избегании активных, акцентированных толчков и ударов и при продолжительном сохранении сдержанного спокойствия, требует уже значительной художественной зрелости. Таким образом, после успешного разрешения этого задания можно непосредственно приступить к изучению „Хорошо темперированного клавира“, некоторые же более скромные номера этого значительного произведения (например, фуги e-moll и F-dur из первого тома) больше уже не будут представлять серьезных трудностей.

Эта форма, тесно примыкающая к фуге, естественно расчленяется следующим образом:

- I часть — экспозиция и переход = 6(4+2) тактам
- II часть — 1-й разработочный раздел (преимущественно модуляционный) = 5 тактам
- III часть — 2-й разработочный раздел (преимущественно контрапунктический) = 10 тактам
- Кода = 3 тактам